



Le Château du Père Noël

exposition interactive



le Château du Père Noël

exposition interactive

« Le Père Noël a décidé d'installer son château et ses ateliers de construction de jouets dans votre ville.

L'univers du Père Noël est totalement reconstitué avec la salle du trône, le salon et sa cheminée, la bibliothèque, la cuisine, le cellier et bien sûr l'atelier des lutins facétieux qui s'affairent à fabriquer les jouets, les cadeaux et les bonbons. »

Sommaire

♦ La fanfare lance les festivités	4
♦ Les mascottes émerveillent les enfants	6
♦ Le maire inaugure le château du Père Noël	8
♦ La visite du château commence	9
♦ L'exposition attire 5 000 personnes en une seule journée	10
♦ L'exposition met en scène de nombreux personnages automates	12
♦ Les décors sont animés	15
♦ Les lutins ébénistes fabriquent les jouets en bois	16
♦ Un lutin peint les jouets	18
♦ Le château du Père Noël est rempli de jouets	26
♦ Les jouets exposés évoquent des souvenirs à toutes les générations de visiteurs	32
♦ Un public venu nombreux	44
♦ Les lutins costumiers fabriquent les vêtements des poupées	46
♦ La souris couturière finit les dernières retouches	48
♦ Les renards vérifient les marionnettes à fils	54
♦ Les assistants du Père Noël testent les jouets	56
♦ Une fois vérifiés, les jouets sont emballés en paquets cadeaux	68
♦ Un lutin décore les sapins	72
♦ Les cordonniers réparent les bottes du Père Noël et celles de ses lutins	74
♦ Un lutin veille à l'heure pendant que le Père Noël prépare son traineau	80

♦ Les musiciens répètent les chants de Noël	88
♦ Un lutin prépare des confiseries	92
♦ Que la fête commence !	98
♦ Des animaux humanisés plein d'humour comme dans les dessins animés	104
♦ La visite se termine par le parc du château	106
♦ Les pupitres interactifs « cris des animaux »	110
♦ Le public jette des pièces dans le puits à souhaits	112
♦ Toutes les scénographies sont expliquées par des textes pédagogiques	114
♦ La différence entre une « Exposition de Noël » et une « Décoration de Noël » ?	115
♦ Les familles se font photographier avec le Père Noël	116
♦ Les visiteurs peuvent acheter les photos de leur choix sur écran	121
♦ Un espace animation est installé au milieu de l'exposition	122
♦ Les enfants écrivent au Père Noël	124
♦ Le chapiteau est complètement décoré	126
♦ Les murs sont recouverts par des toiles imprimées	127
♦ Le plafond est habillé de tissus tendus	128
♦ Les couloirs de déambulation sont recouverts de moquette	129
♦ La mise en lumière par des projecteurs LED suspendus au pont de lumières	130
♦ Les barrières en bois et les panneaux interdiction	131
♦ L'exposition est sonorisée par 18 sources sonores	132
♦ L'exposition est proposée en trois langues	133
♦ Contact	134

La fanfare lance les festivités





Les mascottes émerveillent les enfants





Le maire inaugure le château du Père Noël



La visite du château commence



*L'exposition attire 5 000 personnes
en une seule journée (Var Matin 3/01/14)*



Sainte-Maxime

Chapiteau du Père Noël : un pari gagnant

Certes, le Père Noël est déjà passé dans toutes les chaumières. On est même entré dans une nouvelle année. Mais une grande effervescence règne toujours sous le chapiteau maximois. Trois semaines que ça dure... Entre la beauté du cadre proposé avec un majestueux château et une kyrielle de personnages plus vrais que nature, les enfants en ont pris plein la vue. Hier encore, ils sont venus nombreux, accompagnés par leurs parents, pour admirer le site, qui fermera ses portes dimanche soir.

5000 personnes en une journée !

Pour le directeur événementiel de la Sema Dominique Falduto, le bilan s'avère très positif. « Au niveau de la fréquentation, nous sommes en avance sur les chiffres de l'année dernière, où l'on avait accueilli plus de trente mille visiteurs. On a même établi un nouveau record le dimanche 29 décembre : cinq mille per-

sonnes sont venues sur cette unique journée ! » Impressionnant.

Il est vrai que cette animation, orchestrée depuis trois ans sous le chapiteau par la Sema, s'est définitivement imposée dans les esprits collectifs. « On arrive à toucher désormais le bassin de population de Fréjus et Saint-Raphaël, en plus de la Dracénié. On a aussi remarqué que les enfants revenaient plusieurs fois, aussi bien avec les parents qu'avec les grands-parents... »

Vers une réflexion autour des cartons

Avec une entrée gratuite, des manèges, onze ateliers créatifs et un décor différent chaque année sur 700 m², le virage amorcé en 2011 est donc payant. Les petits chalets composant le marché de Noël d'avant semblent donc tombés aux oubliettes. « Notre projet était de sécuriser une animation, rappelle Dominique Falduto. On doit pouvoir venir en famille, peu

Des animations jusqu'à dimanche

Les réjouissances ne sont pas encore terminées. Jusqu'à dimanche soir, le décor du chapiteau du Père Noël sera encore accessible chaque jour de 11 h à 18h30 (entrée gratuite). Idem pour les douze manèges présents à l'extérieur, sur la promenade. De nouveaux ateliers seront organisés

pour les enfants, entre 15 et 18 h, sous la férule de deux animatrices. À noter que la brocante de la « Nouvelle Année » se déroulera aujourd'hui, de 10 à 17 heures sur la promenade. Hier, elle avait été annulée en raison des mauvaises conditions climatiques.

importe la météo. Le chapiteau est couvert et chauffé. » Pour l'édition 2014, une piste de réflexion pourrait être menée autour des cartons destinés aux enfants. 1084 avaient été distribués aux petits scolarisés dans les écoles maximoises, avec des tours de manèges gratuits et des friandises offertes. « On va réfléchir autour de ces cartons, car beaucoup d'enfants non scolarisés dans la cité en ont réclamé. L'idée serait éven-

tuellement de proposer un carton payant, à faire tamponner ensuite par les forains. C'est plus pratique », explique M. Falduto. Quant au décor du chapiteau l'année prochaine, le mystère reste évidemment entier. Une chose est certaine : le Père Noël dévoilera d'autres atours après sa maison, sa bibliothèque et son château. Innovation totale garantie !

YOANN TERRASSE
yt Terrasse@varmatin.com

L'exposition met en scène de nombreux personnages automates



L'assistant du Père Noël ouvre les lettres des enfants



Les lapins préparent les contes de Noël



Un blaireau en pleine sieste



La corneille organise le plan de vol du Père Noël

*Les décors sont animés : feu rougeoyant,
flammes ocillantes, fontaine*



Les lutins ébénistes fabriquent les jouets en bois





Un lutin peint les jouets







Picsou, Donald et ses neveux



Mickey en famille



Les trois Petits Cochons





Bambi et Panpan



Les jeux de quilles

Le château du Père Noël est rempli de jouets



Cheval de bois à bascule



Les jeux à empiler



Les coccinelles





Les Jouets à tirer Vilac et Educalux
C'est en 1951 que Héraldis Vilac crée
à Malrens dans le Jura un atelier
de tournage de bois. Cependant
n'est qu'après la guerre
débute la fabrication de jouets
bois tournés peints.
pour commercialiser ses jouets
distribués par mailage.
En 1995 les
l'aprennent
le fabricant de
A que le maître
stard avec Dieu
NE PAS TOUCHER
www.mythesetlegendes.fr
Contact : 06 33 10 23 33



Les jeux à tirer



Les jouets exposés évoquent des souvenirs à toutes les générations de visiteurs



Les jouets exposés évoquent des souvenirs à toutes les générations de visiteurs



Les Barbapapa



Bécassine





Bonne nuit les petits



Goldorak







Les Douets
Les douets sont des petits personnages qui vivent dans les montagnes et qui aiment travailler. Ils sont connus pour leur savoir-faire et leur gentillesse. Ils ont aidé Blanche Neige à se cacher de la méchante reine.

Blanche Neige et les sept nains





Le Chaudron
Fortement chargé de pouvoirs magiques, le chaudron est l'instrument des sorcières, des alchimistes et des druides. Il sert à élaborer des potions et des médicaments. Dans la mythologie celtique, le chaudron n'est pas un ustensile de cuisine, mais un objet sacré et divin. Le dieu-druide Dagon peut y être purifié.



Pinocchio et Jiminy Cricket





Un public venu nombreux





*Les lutins costumiers fabriquent
les vêtements des poupées*





La souris couturière finit les dernières retouches













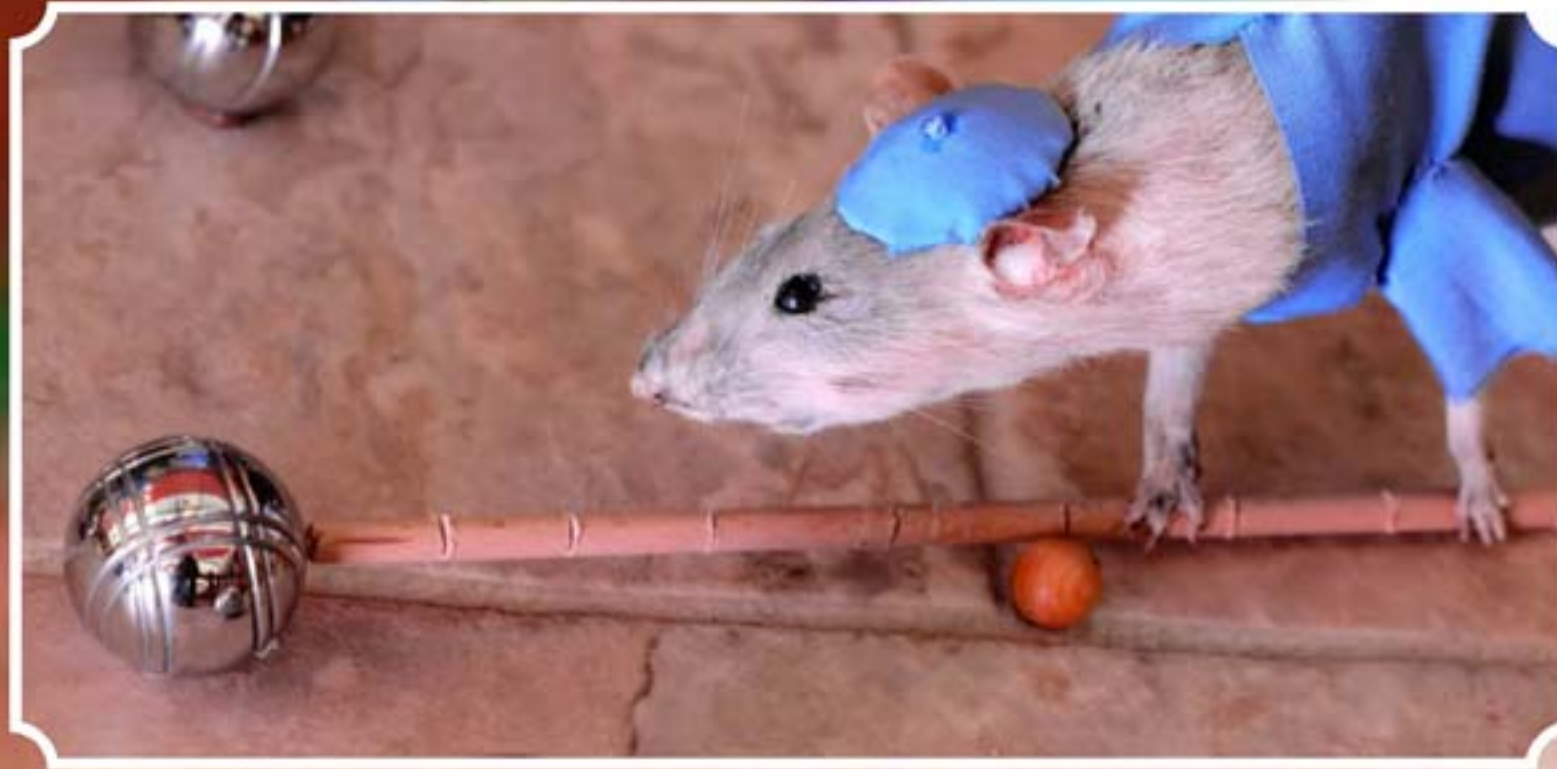
Les renards vérifient les marionnettes à fils





Les assistants du Père Noël testent les jouets





Après les boules, apéro Ricard !





Les dominos



Les pions noirs en grande difficulté !





Echec et mat !



Le jeu d'échecs de l'île de Lewis, un des plus beaux jeux de l'époque médiévale







Les petits chevaux



Le solitaire





Le billard



Ne pas trembler ou l'art délicat du mikado



4-2-1, c'est gagné !



Puissance 4 : coup gagnant pour les rouges !



*Une fois vérifiés, les jouets
sont emballés en paquets cadeaux.*









Un lutin décore les sapins





Les cordonniers réparent les bottes du Père Noël et celles de ses lutins



L'Étymologie galoches

Meule, Enclume et Marguerite

NE PAS TOUCHER

Le Leprechaun

Le leprechaun est un lutin cordonnier, gardien de chaudrons pleins de pièces d'or car il a un rôle de banquier auprès du petit monde. Il est donc méfiant envers les humains au'il soit





L'étagère à galoches







Les formes de cordonnier

*Un lutin veille à l'heure pendant que
le Père Noël prépare son traineau*





Les Origines du Père Noël

Le Père Noël est probablement issu des États-Unis au XIXe siècle sous le nom de Santa Claus, il est inspiré de Saint Nicolas et de ses principales caractéristiques visuelles : un

épave de Santa Claus et donne au mythe publicitaire du Coca-Cola contribuent un tel succès que le Père Noël, depuis dans son



Les Cadeaux de Noël

Les cadeaux s'échangent le jour de Noël avant les gâteaux réunis vers le même toit et dans les jours qui suivent avec la famille et les amis proches. Ces cadeaux sont emballés dans des papiers aux motifs variés. Ils sont souvent le motif de Noël ou profitez à la fin de la soirée de Noël. Pour les enfants ces cadeaux sont essentiellement des jouets et Noël, pour les chrétiens ces cadeaux font référence aux cadeaux offerts à l'enfant Jésus par les rois mages à l'époque de la naissance. Mais le mot cadeau est issu du latin 'cadere' qui signifie tomber. Il y a aussi le mot 'cadeau' qui signifie offrir. Le mot 'cadeau' est issu du latin 'cadere' qui signifie tomber. Il y a aussi le mot 'cadeau' qui signifie offrir.













Les musiciens répètent les chants de Noël









Un lutin prépare des confiseries



Le Maillet, le Sautoir et le Billot

Le Chaudron

pouvoirs magiques, le chaudron est l'instrument de
des druides. Il sert à élaborer des potions et des
l'anne n'est pas un utensile









Le grand chef dirige la cuisine





Que la fête commence !









Début de soirée...



... Fin de soirée



Numéro d'équilibre



Tour de magie



Discussion autour d'un verre

*Le public découvre des animaux humanisés
plein d'humour comme dans les dessins animés*



La petite souris et la dent de lait





La gourmandise est un vilain défaut

La visite se termine par le parc du château



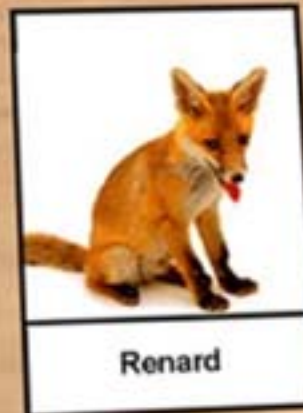






Des pupitres interactifs permettent au public d'apprendre à reconnaître le cri des animaux

Devine le cri de ces quatre animaux



Renard



Blaireau



Sanglier



Chevreuil



Appuie sur le bouton → Devine le cri de l'animal en appuyant sur le bon bouton



Le public jette des pièces dans le puits à souhaits pour que ses voeux se réalisent





Toutes les scénographies sont expliquées par des textes pédagogiques



Les Boules de Noël

Depuis le XVI^e siècle les sapins de Noël étaient décorés en Allemagne avec des fleurs et des fruits, notamment des pommes. En 1947 un souffleur de verre de Lauscha a eu l'idée, pour faire plaisir à ses enfants, d'imiter en verre les noisettes dorées que l'on avait coutume d'accrocher aux arbres pour Noël. Il venait alors de créer une tradition qui se répandra dans le monde entier et qui perdure toujours. Onze ans plus tard, en 1958, une grande sécheresse priva les Vosges du Nord et la Moselle de pommes et de fruits en général, privant les sapins de Noël de ces décorations. Un artisan verrier de Meisenthal en Moselle fabriquera à son tour des boules en verre. Les boules de Noël en verre commenceront à se répandre en France grâce à l'usine Vergo (« ver » de verrerie et « go » de Goetzenbruch) qui commença à les produire en grand nombre à la fin du XIX^e siècle.

NE PAS TOUCHER

www.mythesetlegendes.fr
Contact : 06 85 10 28 55



Les Origines du Père Noël

Le Père Noël est popularisé aux États-Unis au XIX^e siècle sous le nom de Santa Claus. Il est inspiré de Saint Nicolas qui est un personnage religieux popularisé par l'Église catholique du Moyen Âge. Le nom Santa Claus est une déformation du nom Sinter Klaas (Saint Nicolas en néerlandais). En 1860 à New York, Thomas Nast illustra par des centaines de dessins tous les aspects de la

légende de Santa Claus et donna au mythe ses principales caractéristiques visuelles : un petit barbu rond, vêtu de fourrures. En 1881 Thomas Nast fut le premier à publier une image du Père Noël dans un costume rouge. L'idée selon laquelle que le costume rouge du Père Noël aurait été créé par Coca Cola pour sa publicité est donc une idée fautive. Cependant les compagnies

publicitaires de Coca Cola comment un tel succès que le Père Noël, joyeux dans son costume rouge, devint l'image unanimement reconnue du personnage.

NE PAS TOUCHER

www.mythesetlegendes.fr
Contact : 06 85 10 28 55

Quelle est la différence entre une « Exposition de Noël » et une « Décoration de Noël » ?



« Nous proposons une « Exposition de Noël » et non pas une simple « Décoration de Noël ».

Les scénographies que nous mettons en place ne sont pas uniquement décoratives, elles ont aussi une finalité pédagogique et culturelle par la présence d'authentiques objets d'art populaire et de textes explicatifs intégrés à la scénographie.

Nos expositions ont plusieurs niveaux de lecture, certains visiteurs s'arrêteront juste à l'aspect décoratif et ludique alors que d'autres trouveront de l'intérêt sur les aspects pédagogiques.

C'est pour ces raisons que nos expositions plaisent au grand public, du plus jeune au plus âgé. »

*Les familles se font
photographier avec le Père Noël...*



...ou assises sur son trône









*Les visiteurs peuvent acheter
les photos de leur choix sur écran*



*Un espace animation est installé
au milieu de l'exposition*





Les enfants écrivent au Père Noël...

Cher, ^{cher} papa Noël
J'ai un petit frère
Noël il a 3 mois c'est
un bébé qui pleure pas
beaucoup pense à lui offrir
quelque chose.



et postent leurs souhaits dans une boîte aux lettres



Le chapiteau est complètement décoré



Avant



Après

Les murs sont recouverts par des toiles imprimées

Ces toiles sont suspendues aux ponts en fond des scénographies. Elles servent à cacher les murs disgracieux du chapiteau. Sur cette toile, environ 250 sapins de 1,50m à 2,50m sont imprimés.



Vue de devant

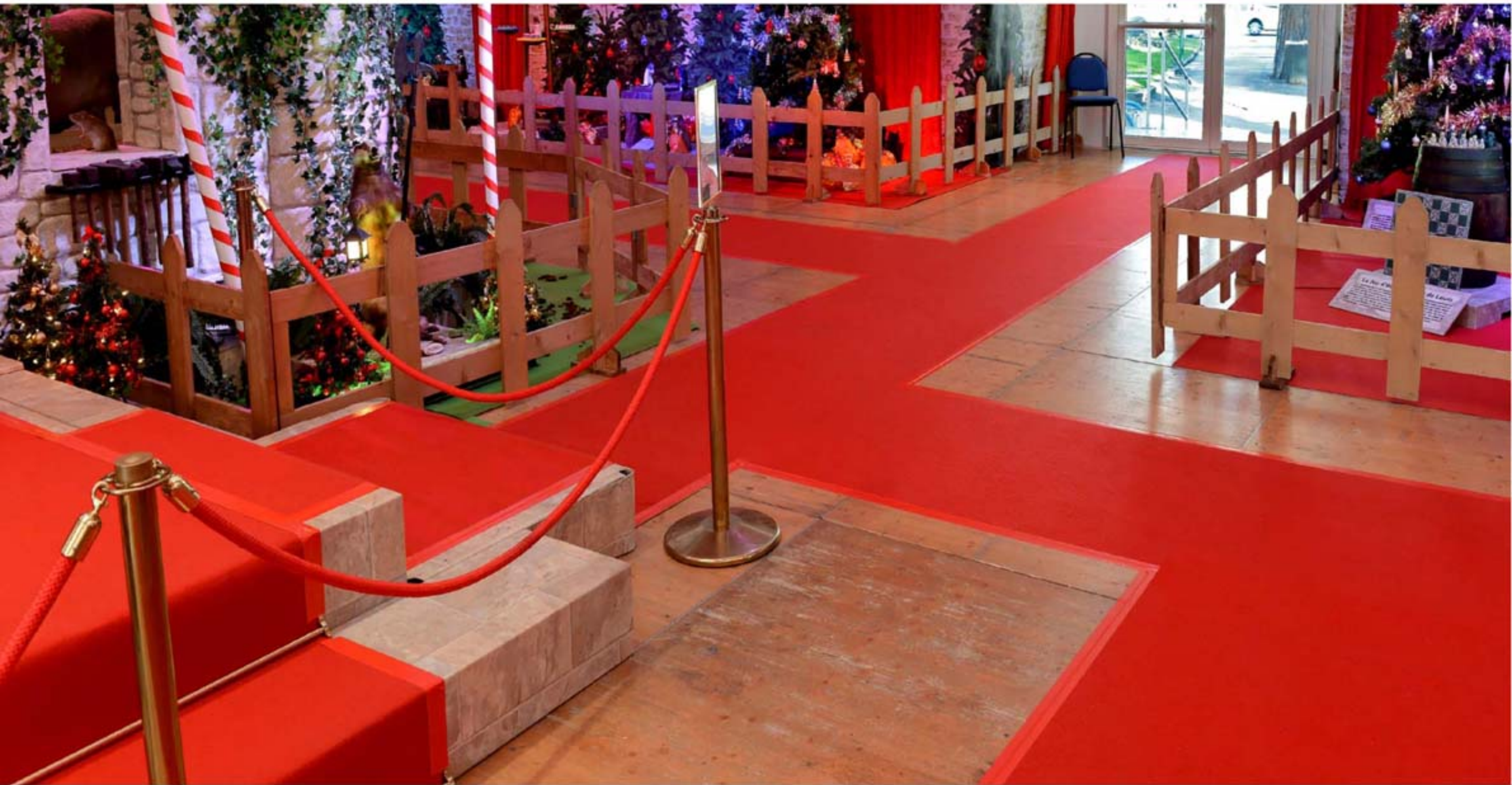


Vue de derrière

Le plafond est habillé de tissus tendus



*Les couloirs de déambulation
sont recouverts de moquette*



L'exposition est mise en lumière par des projecteurs LED suspendus au pont de lumières



Les scénographies sont protégées par des barrières en bois et des panneaux interdiction dissuadent les visiteurs de toucher aux objets



Les barrières en bois sont construites sur mesure. Elles sont décoratives, pas trop hautes et suffisamment ajourées pour permettre aux plus petits de bien voir.

*L'exposition est sonorisée
par 18 sources sonores*



Le public entend des musiques différentes au fur et à mesure qu'il progresse dans la visite du château du Père Noël.

Le public retrouvera les chants traditionnels de Noël tels que « Vive le vent », « Petit papa Noël », « Mon beau sapin »...

L'exposition est proposée en trois langues

Français



Anglais



Allemand



Elle peut être traduite dans la langue de votre choix (espagnol, russe...)

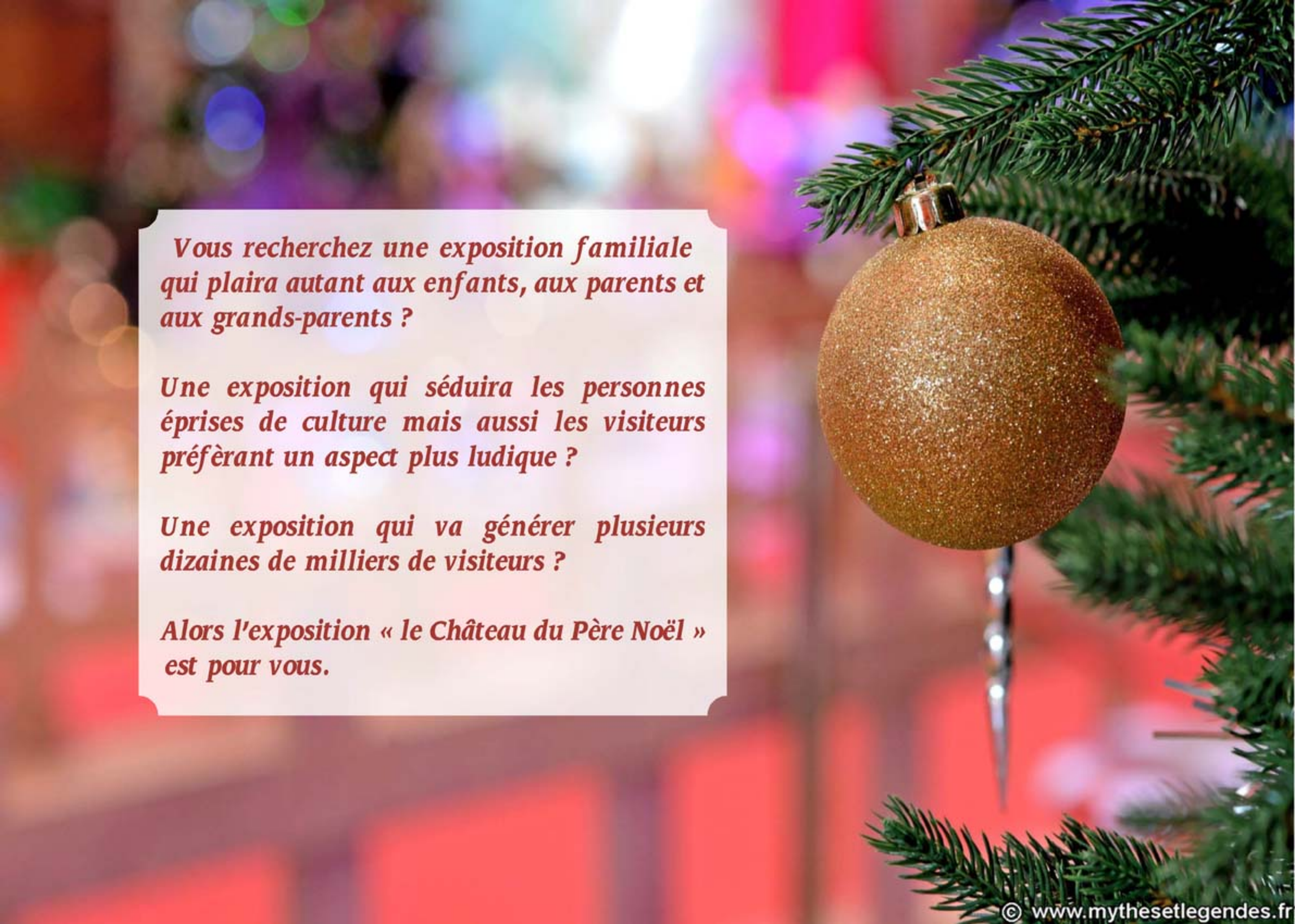
Lochness Production

00 33 (0) 3 82 33 67 34

00 33 (0) 6 85 10 28 55

lochness@inbox.as





Vous recherchez une exposition familiale qui plaira autant aux enfants, aux parents et aux grands-parents ?

Une exposition qui séduira les personnes éprises de culture mais aussi les visiteurs préférant un aspect plus ludique ?

Une exposition qui va générer plusieurs dizaines de milliers de visiteurs ?

Alors l'exposition « le Château du Père Noël » est pour vous.