

Bienvenue parmi les fées, dragons, sorcières, elfes, trolls et autres peuples du royaume enchanté de Fantasy. A l'heure du Seigneur des Anneaux, du Monde de Narnia et autres mythes et légendes, nous vous invitons à découvrir tous ces univers imaginaires à travers une exposition interactive, hors du temps.

Les personnages sont exposés sous forme d'automates :

- interactifs : ils se déclenchent au passage d'un visiteur.
- sonorisés
- en taille grandeur nature : 1,80m en moyenne
- réalisés avec des matériaux de qualité cinéma : latex, résine polyester, servo-moteurs, yeux en verre, dents en porcelaine...

L'exposition est modulable d'une salle de musée jusqu'au hall des expositions de 3000 m2.

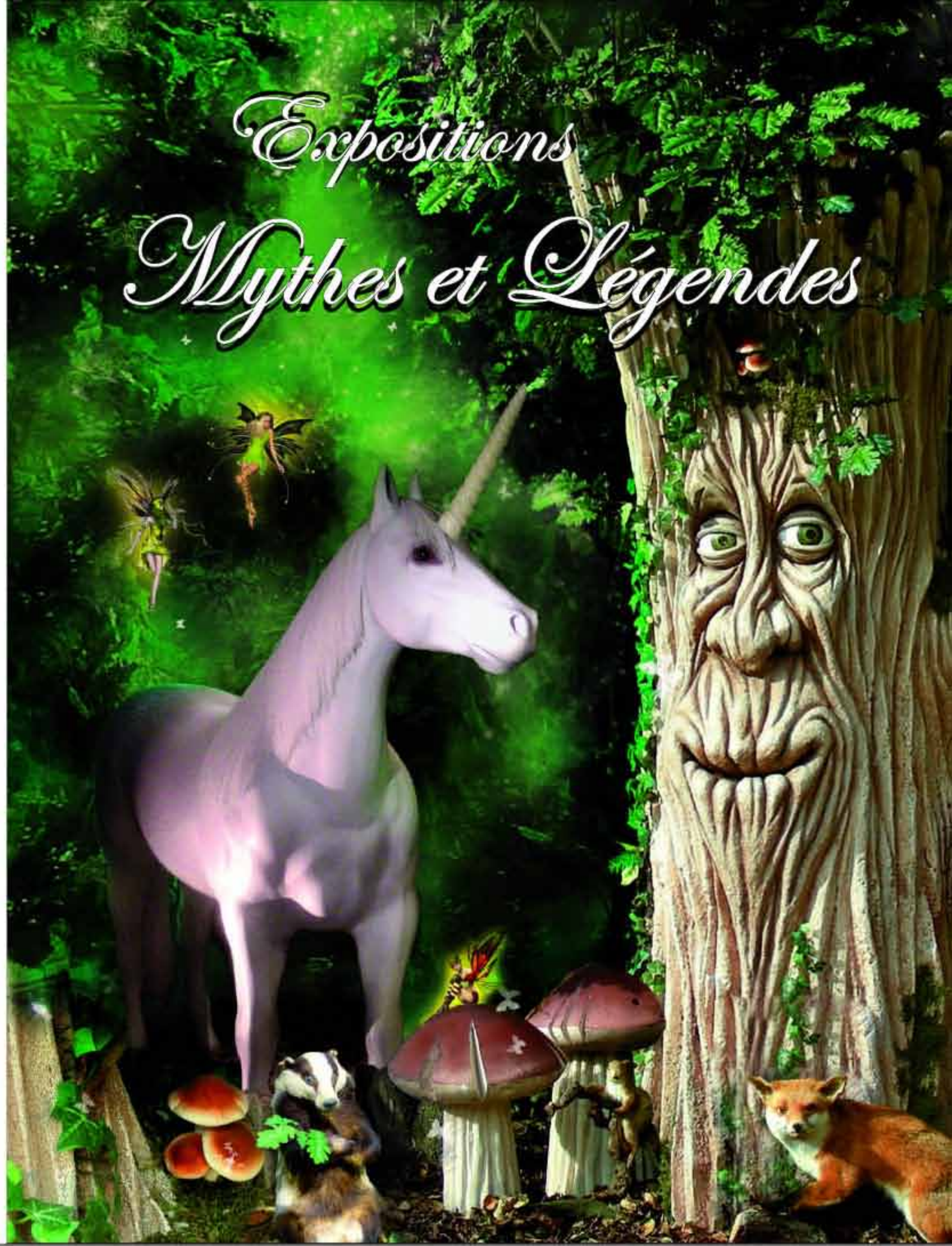
Des ateliers et des animations complètent l'exposition.

www.mythesetlegendes.fr
lochness@inbox.as

Photo : Musée Château du Haut Koenigsbourg



Expositions
Mythes et Légendes



Expositions

Mythes et Légendes

Ce livre a pour but de vous montrer quelques exemples de notre savoir-faire. Il n'est pas exhaustif et ne représente qu'une partie de nos créations.

Les photos sont extraites de plusieurs expositions dont :

- La Forêt enchantée*
- Chevalier, magie et dragon*
- Mythologie de la Grèce Antique*

N'hésitez pas à nous demander un complément d'informations et à nous communiquer votre cahier des charges pour que nous vous établissions des propositions sur mesure.

La Sorcière

Personnage statique sonorisé

- Surface au sol : 5 x 4m
- Hauteur de la sorcière : 2m
- Hauteur des décors en volume : 2,50m
- Hauteur de la toile de fond imprimée : 4m

Le fond de la scénographie (au-delà des barrières en bois) est une toile tendue réalisée en impression numérique. Elle permet de renforcer l'immersion des visiteurs au coeur de la forêt enchantée en masquant les murs du hall d'exposition.

Petits
et
Grands
un monde
merveilleux
vous
attend.



La Forêt enchantée

Elle est composée d'arbres électrifiés et sonorisés avec des bruits de forêt (chants d'oiseaux, vent dans les branches, vol d'insectes...). Certains arbres sont statiques d'autres automatisés.

- **Hauteur des arbres : de 2,50m à 3,20m de haut**

La forêt enchantée est peuplée des personnages emblématiques du royaume de féerie (fées, lutins, druide, licorne...).

L'Ent, l'arbre qui parle

Automate sonorisé interactif

- 2,25m de haut sans feuillage
- 3,20m de haut avec feuillage

Dans l'univers de Tolkien, les Ents, sont des esprits de la forêt, des créatures à l'apparence d'arbres. L'aspect des Ents peut varier de manière considérable selon l'essence d'arbre à laquelle ils appartiennent. On peut néanmoins observer certaines constantes physiques, telles que la peau pareille à de l'écorce, et la chevelure semblable à des rameaux de branches broussailleuses. Quoique n'étant pas des guerriers, ils protègent les forêts de la Terre du Milieu des Orques et des autres créatures envahissantes.



Le public anime l'arbre grâce à la télécommande



La forêt enchantée est composée de plusieurs dizaines d'arbres qui ont tous un visage différent et leur propre personnalité : le dormeur côtoie le sceptique lui-même à deux pas du bon vivant, le grognon et le simplet sont aussi de la partie ainsi que tous les autres...





Les visiteurs découvrent au dos de chaque arbre des lutins qui vivent dans le tronc des arbres. Leurs maisons sont éclairées de l'intérieur (arbre électrifié).





Des fées ont aussi élu domicile dans les arbres.



La forêt est peuplée d'animaux naturalisés
Toutes les scénographies sont accompagnées
de panneaux texte explicatifs et pédagogiques



Le Blaireau

Le blaireau est la plus grosse espèce de mustélidé d'Europe. Il est trapu et peut atteindre 90 cm de long (queue comprise) pour une vingtaine de kilogrammes. Il est reconnaissable aux bandes longitudinales noires qu'il porte sur le museau. C'est un animal fau-

leur, capable de construire de vastes galeries familiales dans les sols les plus durs. Certains terriers sont tellement importants qu'ils comportent 30 à 40 entrées et occupent une surface de 2 000 m² ! On parle alors de « donjon » ou de « forteresse ». En moyenne, la

taille de son territoire couvre 40 à 50 hectares. Un même terrier peut être habité des centaines d'années.

NE PAS TOUCHER

www.mythesetlegendes.fr
Contact : 06 85 10 28 55



Le Sanglier

Le vocabulaire de sanglier est présent dans de nombreux dialectes. Le sanglier est un animal très apprécié pour sa viande. Il est très apprécié dans les régions de l'Europe. Le sanglier est un animal très apprécié dans les régions de l'Europe. Le sanglier est un animal très apprécié dans les régions de l'Europe.

Le sanglier est un animal très apprécié dans les régions de l'Europe. Le sanglier est un animal très apprécié dans les régions de l'Europe. Le sanglier est un animal très apprécié dans les régions de l'Europe.

NE PAS TOUCHER





Berdriy

Les Renards

Animaux naturalisés

- Surface au sol : 7 x 3m
- Hauteur des décors en volume : 3,20m
- Hauteur de la toile de fond imprimée : 4m

Le renard roux est l'espèce de renard la plus répandue en Eurasie, en Amérique du Nord, en Afrique du Nord et en Australie. C'est un mammifère carnivore qui habite principalement dans des terriers creusés par les blaireaux ou les lapins. Il se nourrit surtout de campagnols, de lapins, de poissons et de fruits. Le symbolisme du renard est ambivalent. En occident, il personnifie le diable, du fait de sa couleur rousse. Il est pour cette raison l'incarnation de la ruse, de l'agilité, mais aussi de la fourberie et de la trahison. En orient, il est symbole de richesse, d'abondance et de prospérité.

Le Renard

Le Renard roux est l'espèce de renard la plus répandue en Eurasie, en Amérique du Nord, en Afrique du Nord et en Australie. C'est un mammifère carnivore qui habite principalement dans des terriers creusés par les blaireaux ou les lapins. Il se nourrit

surtout de campagnols, de lapins, de poissons et de fruits. Le symbolisme du renard est ambivalent. En occident, il personnifie le diable, du fait de sa couleur rousse. Il est pour cette raison l'incarnation de la ruse, de l'agilité, mais aussi de la fourberie et de la trahison. En orient, il est symbole de richesse, d'abondance et de prospérité.

NE PAS TOUCHER
www.mythesetlegardet.fr
Contact : 06 83 10 28 55

Le Druide

Automate sonorisé

- Surface au sol : 6 x 4m
- Hauteur druide : 2m
- Hauteur décors en volume : 2,50m
- Hauteur toile de fond imprimée : 4m

Ancien prêtre gaulois et celtique, le druide occupe le haut de la hiérarchie. Il est considéré comme le dépositaire de la science et de la connaissance. Les légendes le décrivent comme maîtrisant les forces de la nature, capable de tarir les ruisseaux, faire se lever les vents et les tempêtes ou fabriquer des élixirs...



La Canne à lait

par les laiteries. A Nancy en 1872. C'est un récipient en métal qui servait à rapporter des prairies le lait de la traite. Le couvercle servait pour un litre. La canne

sur place évite ainsi les suspicions de "coupe" à l'eau et à la farine que le garde champêtre surveille de près.
NE PAS TOUCHER
www.mythesetlegendes.fr
Contact : 06 85 10 28 55

Le Druide

Ancien prêtre gaulois et celtique, le druide occupe le haut de la hiérarchie. Il est considéré comme le dépositaire de la science et de la connaissance.

Les légendes le décrivent comme maîtrisant les forces de la nature, capable de tarir les ruisseaux, faire se lever les vents et les tempêtes ou fabriquer des élixirs...

D'authentiques objets de collection (art populaire, objets de métier...) complètent les décors et contribuent au réalisme des scénographies. Des panneaux texte retracent l'historique de ces outils.



La Canne à lait

C'est un récipient en métal qui servait à rapporter des prairies le lait de la traite. Le couvercle servait de mesure pour un litre. La canne était en usage dans la plus grande partie du Nord de la France avant que ne se généralise le ramassage

par les laiteries. A Nancy en 1872, 200 laitiers font le porte à porte en voitures à bras ou avec des chariots de bidons. Ils peuvent aussi traire leurs chèvres ou leur ânesse sur place. Outre la fraîcheur du lait, la traite

sur place évite ainsi les suspicions de "coupe" à l'eau et à la farine que le garde champêtre surveille de près.

NE PAS TOUCHER

www.mythesetlegendes.fr
Contact : 06 85 10 28 55



La Dame Jeanne

Chassée de son royaume de Naples, la Reine Jeanne vint se réfugier en 1347 dans son comté de Provence en passant par la route de Grasse à Draguignan. Surprise par un violent orage, on lui indiqua pour asile le petit château du gentilhomme verrier au hameau de « Saint Paul la Galline Grasse ». Après y avoir passé la nuit, la reine désira voir fabriquer les flacons. Un peu troublé, le verrier souffla dans le mors de sa canne, et réalisa une bouteille énorme qui fit l'admiration de tous par sa contenance d'une dizaine de litres. Il décida d'en lancer la fabrication et l'appela reine-Jeanne, mais la souveraine suggéra modestement de lui donner le nom de « Dame Jeanne ».



Le Cerf

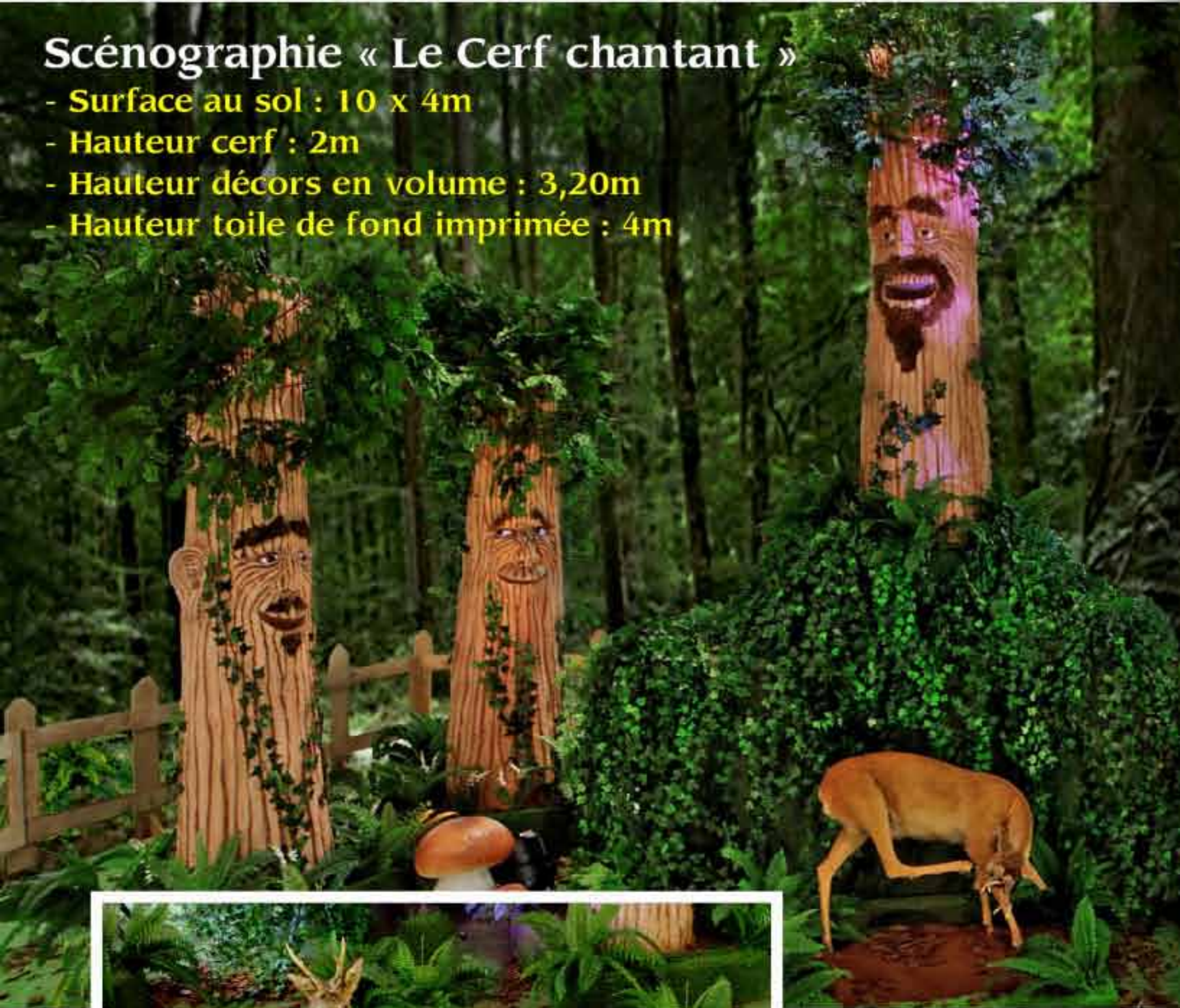
Automate sonorisé

Le cerf est sacré chez les celtes et les gaulois, où il représente le dieu cornu Cernunnos. Le cerf est souvent le guide du héros qui doit se rendre dans le royaume de la fée.

Merlin lui-même chevauchait un cerf et tua son rival en brisant de rage l'un des bois de sa monture et en le projetant d'une telle force que le malheureux en eut le front percé. La corne de cerf, comme celle de la licorne, a également de grandes propriétés médicinales et magiques.

Scénographie « Le Cerf chantant »

- Surface au sol : 10 x 4m
- Hauteur cerf : 2m
- Hauteur décors en volume : 3,20m
- Hauteur toile de fond imprimée : 4m



*Un chevreuil mâle
et sa femelle,
la chevrette*

*Le cerf chante quand vous passez devant lui !
La bouche, les oreilles et la tête bougent*





Ce que mange le Blaireau
 myrtilles, de framboises, d'avoine,
 de blé, de champignons, de maïs,
 d'herbes et de trèfle en hiver.



La Fée papillon

Automate sonorisé

- Surface au sol : 6 x 4m
- Hauteur fée : 1,80m
- Hauteur décors en volume : 2,50m
- Hauteur toile de fond imprimée : 4m

Les fées vivent au royaume de Féerie, gouvernées tantôt par la minuscule reine Mab, tantôt par la reine Titania, dans "Le songe d'une nuit d'été". Les fées vivent également dans les îles enchantées comme la mythique Avalon où poussent les pommes d'immortalité et d'éternelle jeunesse.

Divinités de la nature, les fées ont pour demeure des antres obscurs dans le plus profond des forêts. Elles se montrent quelquefois, parlent à ceux qui les consultent et s'évanouissent subitement.

La Fée
 Les fées vivent au royaume de Féerie, gouvernées tantôt par la minuscule reine Mab, tantôt par la reine Titania, dans "Le songe d'une nuit d'été". Les fées vivent également dans les îles enchantées comme la mythique Avalon où poussent les pommes d'immortalité et d'éternelle jeunesse. Divinités de la nature, les fées ont pour demeure des antres obscurs dans le plus profond des forêts.



Photo : Musée Château du Haut Koenigsbourg



Un blaireau friand de pommes

Le Troll bucheron

Automate sonorisé

Les trolls sont des géants scandinaves au corps velu, à la chevelure et à la barbe hirsute. Ils sont dotés de pouvoirs magiques : ils peuvent se rendre invisibles à volonté ou se transformer en un animal ou un objet, à moins qu'ils ne deviennent vent, orage ou tempête. Avec le temps, les trolls géants ont rapetissé, jusqu'à devenir des sortes de gnomes. Sa force lui permet de faire des tâches difficiles et on l'utilise souvent pour cette raison.

Scénographie « Le troll bucheron »

- Surface au sol : 10 x 4m
- Hauteur du troll : 2m
- Hauteur des décors en volume : 3,20m
- Hauteur de la toile de fond imprimée : 4m



Un délice de noisettes



*Un arbre pleure
car il va être coupé*



La Licorne

Personnage statique en volume

Symbole de beauté, de pureté et de grâce, la licorne ne peut vivre qu'à l'état sauvage, en totale liberté, dans des forêts reculées où elle se tient à l'écart des humains. Les bestiaires médiévaux insistent sur la témérité de la licorne qui la pousse à se mesurer aux plus gros animaux.

Les seuls êtres dignes de ses faveurs sont les jeunes filles qui n'ont jamais péché ni en actions ni en pensées. La corne de licorne réduite en poudre avait de multiples vertus médicinales. La licorne avait le pouvoir de purifier l'eau au sein de laquelle elle plongeait sa corne, c'est pourquoi les autres animaux attendaient qu'elle ait procédé à ce rituel avant de s'approcher de l'onde.

Photo : Musée Centre d'Art Roman





La Fée

Automate sonorisé

Créatures merveilleuses d'apparence féminine, dotées de pouvoirs surnaturels et généralement bienveillantes, les fées ont le pouvoir d'exaucer les vœux des mortels, de les protéger et de combler les nouveaux nés de dons en se penchant sur leurs berceaux.

Au Moyen Age, elles étaient représentées sous l'apparence de femmes belles, grandes, élancées et richement vêtues. A partir de Shakespeare (la fée Mab) et jusqu'à Walt Disney (la fée Clochette), elles sont devenues minuscules et sont dotées d'ailes dans le dos, les faisant ressembler à des libellules ou à des papillons.

De nos jours, elles ne se montrent plus guère et il est difficile de les voir à moins de connaître leurs cachettes.

Les fouines



Scénographie « La Fée et la Licorne »

- Surface au sol : 12 x 8m
- Hauteur de la fée : 1,80m
- Hauteur de la licorne : 2,30m
- Hauteur des décors en volume : 3,20m
- Hauteur de la toile de fond imprimée : 4m



*Un ragondin pris
la main dans le sac*



Le Cluricaune

Automate sonorisé

Vêtus d'un long manteau rouge et chaussés de souliers à boucles et hauts talons, les cluricaunes sont cousins des leprechauns, mais autant ces derniers sont revêches et travailleurs, autant les cluricaunes sont gais et insoucians.

Contrairement aux riches leprechauns, les cluricaunes n'ont pas un sou. Mais ils se rattrapent en battant leur propre argent qui n'a pas cours chez les humains où il est considéré avec mépris comme de la fausse monnaie.

Portés sur la bouteille, les cluricaunes ont peu à peu déserté leurs collines pour hanter les caves et les celliers des humains, dont ils se plaisent à boire les meilleures bouteilles. Ils élisent de préférence domicile chez les buveurs notoires aux caves bien garnies. On dit aussi que ces nains sont à l'origine de la recette de l'authentique whiskey.



Un voleur de grains !



Un petit remontant...



Le Lutin jardinier

Automate sonorisé

Ce lutin pulvérise sa pelouse pour éliminer les mauvaises herbes. Issu du folklore français, le lutin est une créature espiègle et facétieuse.

Il existe des lutins sauvages vivant dans la nature mais aussi des lutins domestiques toujours prêts à rendre service aux humains. Esprits taquins, ils s'amuse à emmêler les cheveux des filles durant leur sommeil.



Scénographie « La maison de lutin »

- Surface au sol : 6 x 4m
- Hauteur des lutins : 1,50m
- Hauteur des décors en volume : 2m
- Hauteur de la toile de fond imprimée : 4m







Le Lutin paysan

Automate sonorisé

Les lutins font de longues siestes durant le jour. Ils se tiennent alors au grenier ou dans les étables. Mais la nuit venue, lorsque tout le monde est couché, ils sortent de leurs cachettes, accourent vers la pierre du foyer pour s'y réchauffer et y manger les restes du repas. Puis ils se mettent au travail, rangent les objets en désordre, lavent la vaisselle, balayent dans les coins, récurent les chaudrons, remplissent les brocs d'eau fraîche, en un mot prennent tout le soin possible de la maison. Ils s'occupent aussi des abords de la demeure, fauchent, nettoient et glanent les épis aux champs...



Scénographie « Le Lutin paysan »

- Surface au sol : 6 x 4m
- Hauteur du lutin : 1,50m
- Hauteur des décors en volume : 2m
- Hauteur de la toile de fond imprimée : 4m

Le Leprechaun

Automate sonorisé

Le leprechaun est un lutin cordonnier qui a l'apparence d'un vieillard vêtu d'une jaquette verte. Il fume la pipe et aime boire un whiskey de sa propre fabrication. Ce petit bonhomme malicieux est également le gardien de chaudrons pleins de pièces d'or car il a un rôle de banquier auprès du petit peuple. Le leprechaun se veut méfiant envers les humains qu'il sait cupides car il craint pour ses trésors. Il est rapide et si malgré tout vous l'attrapez, alors n'écoutez pas ses promesses de fortune en échange de sa liberté, il vous filerait entre les doigts. La légende veut par ailleurs, de ne pas le lâcher des yeux : un seul clignement d'oeil de votre part suffirait au leprechaun pour disparaître de votre vue comme par magie !



Leprechaun fabriquant une galoche (chaussure en cuir à semelle en bois)



Les rats aiment le fromage et ce n'est pas une légende !

Un brin de toilette après s'être goinfré !



Scénographie « Le Leprechaun »

- Surface au sol : 7 x 4m
- Hauteur du leprechaun : 1,55m
- Hauteur des décors en volume : 2m
- Hauteur de la toile de fond imprimée : 4m



Les Formes de cordonnier
 Pensez à la forme de la chaussure...
 Le cordonnier est un artisan qui fabrique des chaussures.
 Il utilise des outils et des machines pour créer des chaussures confortables et durables.
 Le cordonnier est un métier qui nécessite beaucoup de patience et de précision.
 Le cordonnier est un métier qui est en voie de disparition.
 Le cordonnier est un métier qui est très apprécié.

Le Leprechaun
 Le leprechaun est un petit homme vert, avec une longue barbe blanche et un chapeau vert.
 Il est connu pour sa malice et son caractère espiègle.
 Le leprechaun est un personnage légendaire qui est souvent représenté avec un sac de pièces d'or.
 Le leprechaun est un personnage qui est très apprécié.

Meule, Enclume et Marguerite
 La meule est un outil utilisé pour aiguiser les lames.
 L'enclume est un outil utilisé pour forger le fer.
 Marguerite est une fleur qui est très appréciée.
 La meule, l'enclume et Marguerite sont des objets qui sont très utiles.



Tu ne céderas pas à la tentation !





Les clous sont rangés dans un casier dénommé "Marguerite" car la forme ronde et les compartiments en forme de pétales creux ressemblent à une marguerite.



Les outils du cordonnier (de gauche à droite) : fers, guilloches, alènes, gouges



Des plus petits aux plus gigantesques, le leprechaun saura réparer vos souliers.



Les Formes de cordonnier

Pour confectionner une chaussure, on prend parfois un moulage du pied du client mais le plus souvent on utilise une forme en bois à sa pointure. Sur cette forme, une mince feuille de carton est fixée avec des clous. Elle permet de tracer un patron des différentes parties du soulier : empeigne (partie enveloppante), languette, semelle, soufflet... A partir de ces patrons le cordonnier procède à la coupe des pièces dans le cuir.

Le Puits à souhaits

Fontaine à circuit d'eau fermé

Le puits représente la profondeur, le secret et la connaissance. Il exprime l'enfouissement des ressources, leur dimension cachée, latente et accessible au seul initié. Il évoque l'obligation de creuser, c'est-à-dire de puiser dans les profondeurs de la terre ou dans les profondeurs de son être.

Fortement valorisé, dans la pensée magico-religieuse, le puits est sacré. La conduite à son égard doit donc être respectueuse. Sans compter qu'il a la capacité d'exaucer les vœux de toute personne jetant une pièce dans son eau. Cette croyance trouve son origine dans le fait que le puits est considéré comme le lieu d'habitation des esprits, qui ont le pouvoir d'entendre et de réaliser les souhaits des vivants.



La taupe creuse son trou dans la terre de la brouette

Scénographie « Le Puits à souhaits »

- Surface au sol : 7 x 4m
- Hauteur des décors en volume : 2m
- Hauteur de la toile de fond imprimée : 4m



Le Puits à souhaits
 Le puits à souhaits a la capacité d'écouter les vœux de toute personne jetant une pièce dans son eau. Cette croyance trouve son origine dans le fait que le puits est considéré comme le lieu d'habitation des esprits qui ont le pouvoir d'écouter et de réaliser les souhaits des vivants. C'est pour cette raison que la conduite à son regard doit être des plus respectueuses. Particulièrement soigné, dans le pays magico-vulgaires, le puits est sacré. Il représente la profondeur, le secret et la connaissance. Il exprime l'enrichissement des ressources, leur dimension cachée, latente et accessible au seul bien.
NE PAS TOUCHER
www.mythesetlegendes.fr
 Contact : 06 85 10 28 55



Des ratons laveurs voleurs de maïs

Le Raton
 Les ratons laveurs ont une capacité de mémorisation incroyable. Ils ont la capacité de mémoriser les lieux où ils ont mangé du maïs. Ils ont la capacité de mémoriser les lieux où ils ont mangé du maïs. Ils ont la capacité de mémoriser les lieux où ils ont mangé du maïs.
Le Raton
 Les ratons laveurs ont une capacité de mémorisation incroyable. Ils ont la capacité de mémoriser les lieux où ils ont mangé du maïs. Ils ont la capacité de mémoriser les lieux où ils ont mangé du maïs. Ils ont la capacité de mémoriser les lieux où ils ont mangé du maïs.



Le Coq et la poule

Animaux naturalisés sonorisés

Le coq, animal qui sait se faire entendre, a trouvé une place importante dans de nombreuses religions et traditions. Symbole universel, les vertus qu'on prête à cet animal, sont en effet innombrables. Porte-bonheur, prophète guérisseur, le coq incarne souvent le courage, l'intelligence et on l'associe volontiers à la résurrection d'où sa présence au sommet des clochers. Il est aussi qualifié de solaire car son chant annonce le lever du soleil.

Le coq a donné naissance à des chimères, monstres à l'aspect composite :

- le basilic a l'apparence d'un coq à queue de dragon ou d'un serpent aux ailes de coq. Son regard ou son souffle suffit à tuer quiconque l'approche.
- le cocatrix est un animal fabuleux qui possédait une tête de coq, des ailes de chauve-souris et un corps de serpent.
- l'hippalectryon est un animal fabuleux de l'antiquité grecque qui possède l'avant d'un cheval et l'arrière d'un coq.

Le Dragon Géant

Personnage statique en volume sonorisé

- 3,50m de long
- 1,80m de large
- 3m de haut

Le dragon européen est d'essence diabolique et maléfique. En Extrême Orient, au contraire, les dragons sont considérés encore aujourd'hui comme des créatures divines, fécondes et bienveillantes.

Le dragon est associé aux quatre éléments de la nature :

- la terre où se situe son antre
- l'eau où il se meut avec autant de facilité qu'un poisson
- l'air dans lequel il vole grâce à ses larges ailes
- le feu qu'il crache de sa large gueule



Photo : Musée Château du Haut Koenigsbourg

Scénographie

« Le Dragon et le Prince charmant »

- Surface au sol : 7 x 4m
- Hauteur du prince charmant : 2m
- Hauteur des décors en volume : 3m
- Hauteur de la toile de fond imprimée : 4m



Le Prince charmant

Le Prince charmant est un personnage de conte qui se trouve dans de nombreux contes. Il est souvent représenté comme un jeune homme d'exception, doté d'une grande force et d'un grand courage. Il est souvent en quête d'une princesse, et sa quête est souvent remplie de difficultés. Le Prince charmant est un personnage très populaire, et il est souvent représenté dans les contes, les films, les livres et les jeux vidéo.

appartient avec l'effet d'un véritable conte, dans ce lieu, être représenté par une princesse pour que le tout soit beau.

NE PAS TOUCHER
www.mythosetage.com
Contact : 06 95 75 28 52

Le Dragon

Le dragon est un animal légendaire qui se trouve dans de nombreux contes. Il est souvent représenté comme un animal à quatre pattes, doté d'une grande force et d'un grand courage. Il est souvent en quête d'une princesse, et sa quête est souvent remplie de difficultés. Le dragon est un personnage très populaire, et il est souvent représenté dans les contes, les films, les livres et les jeux vidéo.

Le dragon est un animal légendaire qui se trouve dans de nombreux contes. Il est souvent représenté comme un animal à quatre pattes, doté d'une grande force et d'un grand courage. Il est souvent en quête d'une princesse, et sa quête est souvent remplie de difficultés. Le dragon est un personnage très populaire, et il est souvent représenté dans les contes, les films, les livres et les jeux vidéo.

NE PAS TOUCHER
www.mythosetage.com
Contact : 06 95 75 28 52

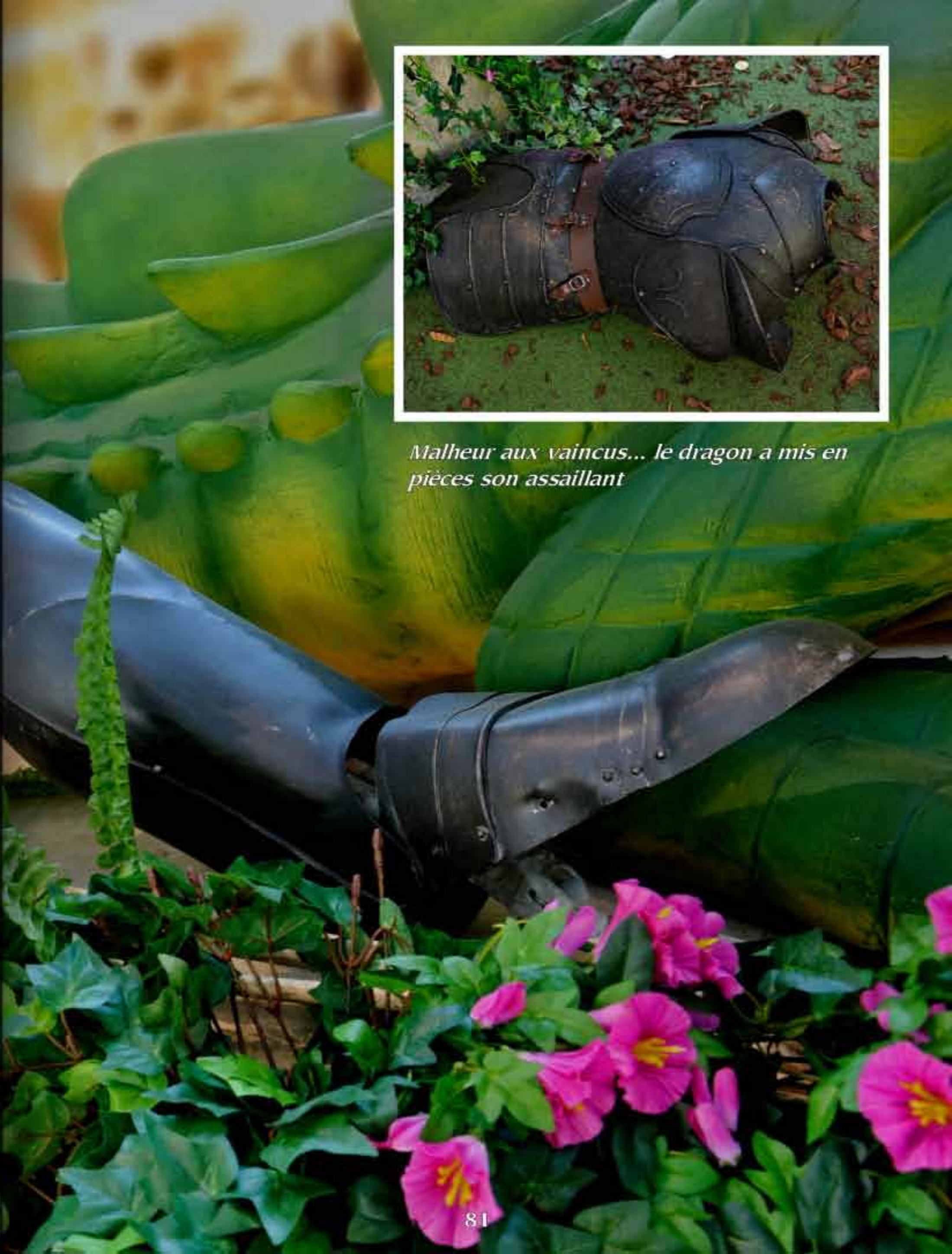


*Le dragon prêt à ne faire
qu'une bouchée du preux chevalier*





Malheur aux vaincus... le dragon a mis en pièces son assillant



Le Chevalier

Automate sonorisé

Le chevalier incarne la bravoure, le courage et l'héroïsme. Il est le prototype même du héros.

Le dragon est l'incarnation du Mal opposé au Bien et emblématise le défi terrifiant et dangereux que le chevalier doit relever.



Photo : Musée Centre d'Art Roman



Le Chevalier chasseur de dragons

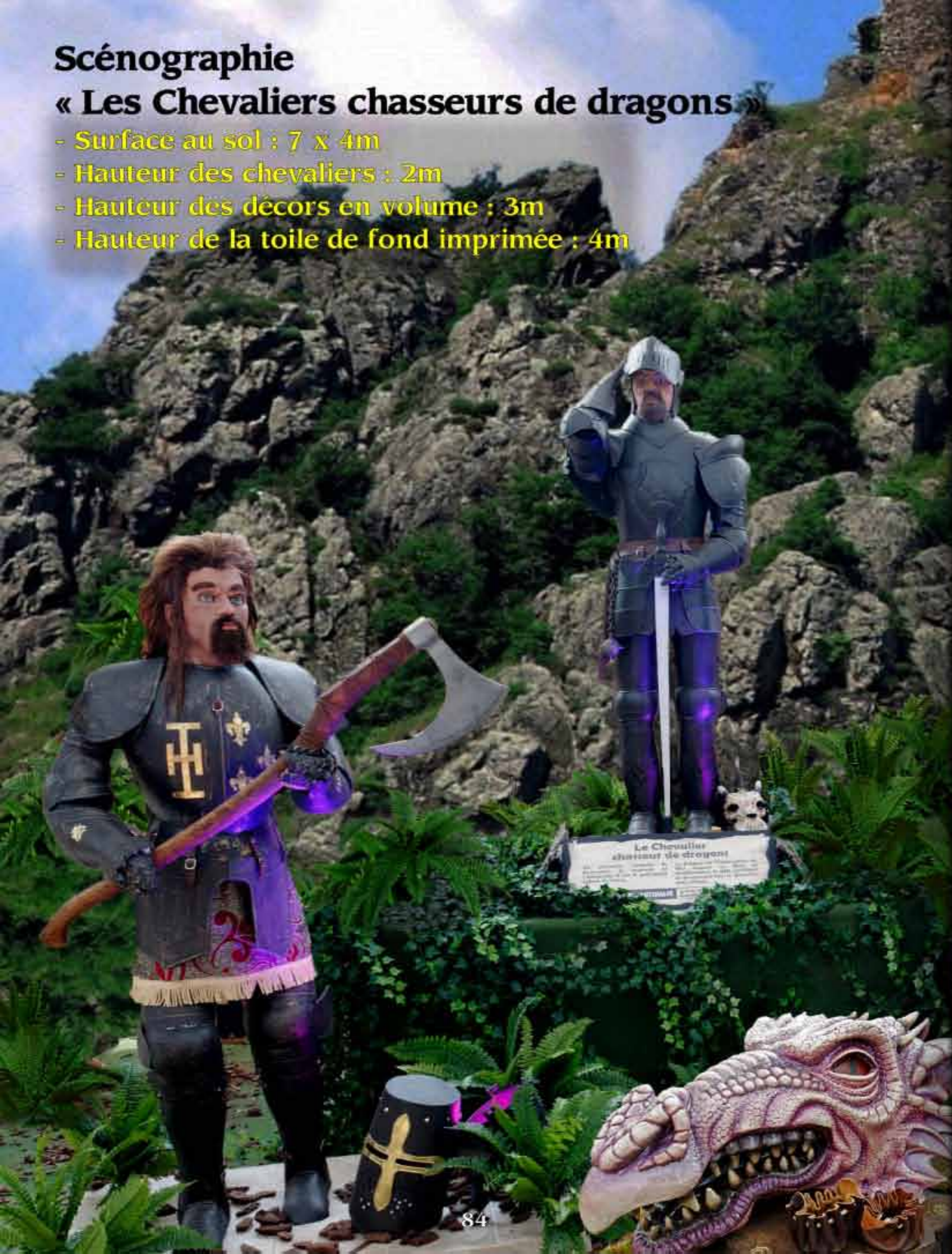
Le chevalier incarne la bravoure, le courage et l'héroïsme. Il est le prototype même du héros.

Le dragon est l'incarnation du Mal opposé au Bien et emblématise le défi terrifiant et dangereux que le chevalier doit relever.

Scénographie

« Les Chevaliers chasseurs de dragons »

- Surface au sol : 7 x 4m
- Hauteur des chevaliers : 2m
- Hauteur des décors en volume : 3m
- Hauteur de la toile de fond imprimée : 4m





Le Fauconnier

Personnage statique

La fauconnerie est l'art d'élever certains rapaces pour la chasse. C'est au Moyen Âge que l'on voit vraiment se développer la fauconnerie dans tous les pays d'Europe. Selon les périodes et les régions, elle fut largement pratiquée par tous ou uniquement par la noblesse et les rois. La fauconnerie faisait partie, avec le chant poétique, la cavalerie et le maniement des armes, des arts donnant lieu à des concours entre tous les jeunes gens nobles d'une région.





Photo : Musée Centre d'Art Roman

Le Dragon et son cavalier

Automate sonorisé

Le dragon est un animal sauvage et solitaire. Certains guerriers sont pourtant parvenus à dresser des dragons au combat et même à s'en faire des montures.

Secondés par de pareils destriers, les chevaucheurs de dragons faisaient à eux seuls plus de victimes sur les champs de bataille qu'une armée entière de guerriers armés jusqu'aux dents.



L'une des fonctions principales des dragons consiste à garder les trésors. Cela est dû à leur connaissance parfaite des grottes et des souterrains où sont cachés les trésors et à leur formidable attirance pour l'or. Lorsqu'ils découvrent un trésor, les dragons se l'approprient, se couchent dessus et ne bougent plus de l'endroit en question.



Photo : Musée Centre d'Art Roman



Les oeufs de dragon

- Surface au sol : 7 x 4m
- Hauteur des décors en volume : 3m
- Hauteur de la toile de fond imprimée : 4m

Dans un trou peu profond creusé dans un sol meuble, La femelle dragon pond de gros oeufs dont les dimensions sont approximativement le double de celles d'un oeuf d'autruche. La femelle se place alors sur les oeufs pour les couvrir jusqu'à ce qu'ils éclosent et les protège farouchement des prédateurs tels que les serpents mangeurs d'oeufs. Ces derniers ont comme particularité anatomique de posséder une mâchoire très extensible leur permettant de gober un oeuf puis de casser la coquille avant de la recracher. Les oeufs de dragon sont aussi souvent convoités pour les propriétés magiques de leur coquille. Récemment, le mythe de l'oeuf de dragon fut remis au goût du jour par J. K. Rowling dans la saga Harry Potter, ce dernier devant voler un oeuf d'or à une femelle dragon (Harry Potter et la coupe de feu).



Le Château fort

Décor sonorisé

- Surface au sol : 11 x 9m
- Hauteur des chevaliers : 2m
- Hauteur du prisonnier : 2m
- Hauteur du château : 2,5m sans les 3 tourelles
- Hauteur du château : 5m avec les 3 tourelles
- Longueur du château : 6m



Les oubliettes sont des cachots souterrains des forteresses. Comme leur nom l'indique, un endroit d'où les prisonniers n'avaient pas vocation à les quitter vivants.

L'archéologie a fréquemment démontré que la plupart des oubliettes étaient en fait les fosses des latrines, des celliers ou des réserves servant notamment à garder la nourriture au frais. Occasionnellement, elles ont pu, il est vrai, être utilisées comme cachots, mais là n'était pas leur destination première.

Le Barbare prisonnier

Automate sonorisé

A l'origine, le terme barbare était un mot utilisé par les anciens Grecs pour désigner d'autres peuples n'appartenant pas à leur civilisation. Plus tard, on utilise le terme d'invasions barbares pour qualifier les mouvements de population qui se produisent à partir du IV^e siècle jusqu'au VII^e siècle avant J.C. à travers l'empire romain finissant.

Le personnage du barbare est récurrent dans l'héroïc fantasy (ex. : « Conan le barbare » de Robert E. Howard). Il finit souvent jeté dans les oubliettes d'un château.



La maigre pitance du prisonnier a été charpadée par un rat



Un couple de colombes batifole dans la tour de guêt



Les coursives du château regorgent de visiteurs en tous genres



Solidement entravé, le prisonnier n'est pas prêt de s'échapper !

Photo : Musée Château du Haut Koenigsbourg

*Des lapins se promènent
dans les jardins du château
et y rencontrent un paon*





Le paon

- 2,40m de large
- 1,20m de haut

Au Moyen Âge, on croyait que la chair du paon était imputrescible. Pour cette raison, il est devenu symbole d'immortalité. Le paon mâle « fait la roue » pour séduire les femelles lors de sa parade nuptiale. Il étale en éventail les longues plumes de sa queue qui possèdent des ocelles ressemblant à des yeux. D'après la mythologie grecque, ces yeux y furent placés par Héra pour commémorer son fidèle gardien, Argos, qui avait cent yeux et qui fut engagé par Héra pour espionner son époux, Zeus, qu'elle soupçonnait d'adultère. Lorsque celui-ci s'en rendit compte, il fit tuer Argos. Héra décida de rendre hommage à Argos en mettant ses cent yeux dans la queue de son oiseau préféré, le paon.



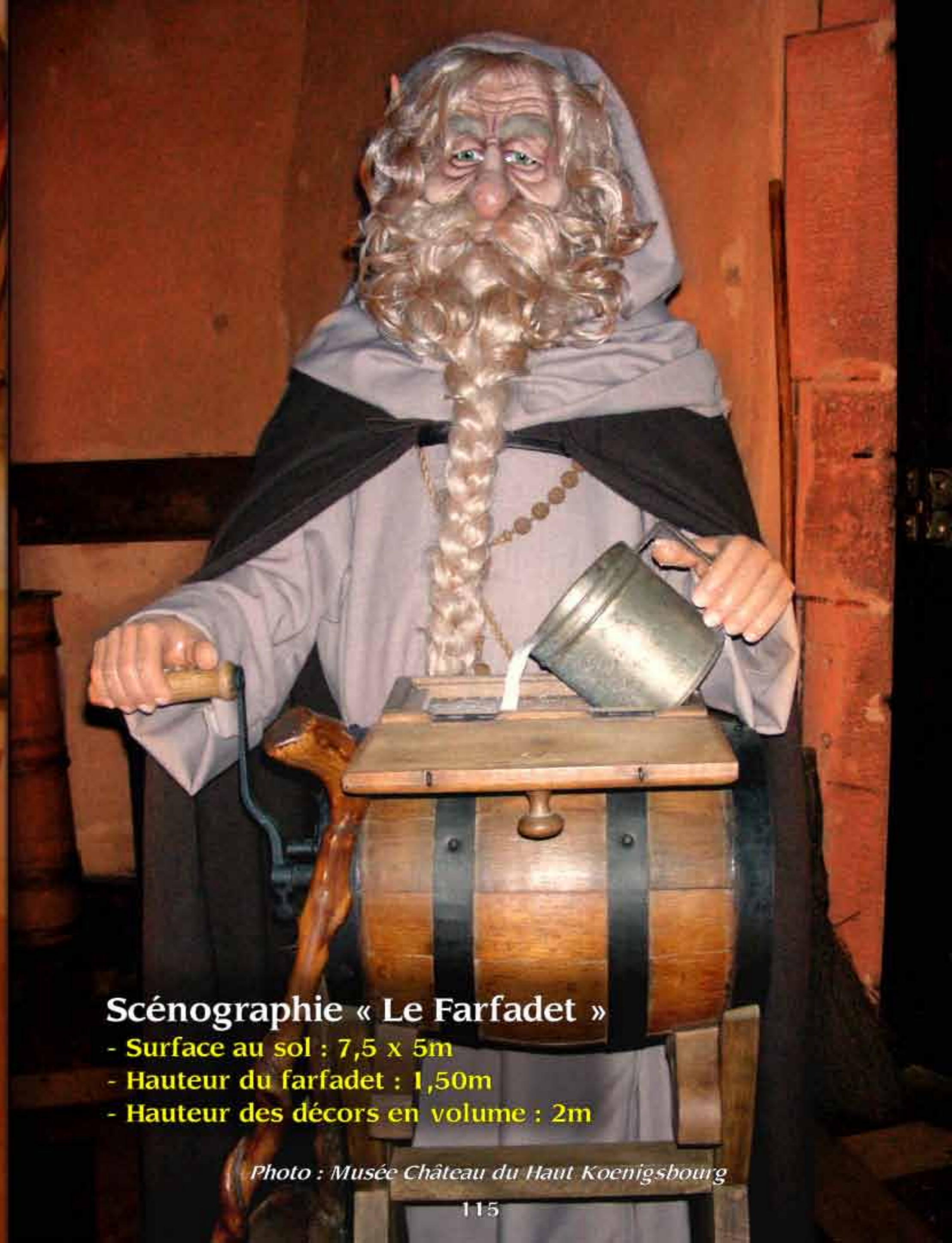
Le Farfadet

Automate sonorisé

Comme les lutins, avec lesquels on les confond parfois, les farfadets s'occupent volontiers des chevaux dont ils frisent et emmêlent les crinières. Il est difficile de les décrire car les farfadets demeurent la plupart du temps invisibles.

Le farfadet joue parfois le rôle d'un esprit servant lorsqu'il s'attache à une maison ou à une ferme. Il veille alors sur les troupeaux et à la tenue de la maison, moissonne le blé ou achève les tâches des domestiques, non sans avoir puni ces derniers de leur paresse en leur assenant une volée de coups de bâton. Pour tous ces services, le farfadet ne demande qu'un salaire insignifiant : en échange de sa peine, le farfadet ne veut rien de plus qu'un bol de crème ou de bon lait avec un gâteau au miel.

Les farfadets, bons petits diables, avaient également coutume de hanter les monastères. En échange d'un panier de raisin, ils aident les moines au travail de la vigne.



Scénographie « Le Farfadet »

- Surface au sol : 7,5 x 5m
- Hauteur du farfadet : 1,50m
- Hauteur des décors en volume : 2m

Photo : Musée Château du Haut Koenigsbourg

La Sorcière

Automate sonorisé interactif

La sorcière, femme surnaturelle dotée de noirs pouvoirs, est considérée comme une « mauvaise fée », dont elle forme le complément obscur dans les contes merveilleux.

Le sorcier et la sorcière sont à l'origine, des paysans « jeteurs de sorts ». A la fois craints et respectés par tous ceux qui avaient recours à leurs services, ils faisaient tout, office de guérisseurs et guérisseuses par l'usage des plantes dont ils connaissaient les actions thérapeutiques ou toxiques sur l'organisme.

Photo : Musée de la Tour de l'Horloge



Interactivité avec le public !

Les visiteurs pilotent eux-mêmes la sorcière automate grâce à une télécommande que nous mettons à leur disposition.

Petits et grands se laisseront vite prendre au jeu !



Hocus Pocus!



Dans les mythologies nordiques, Hugin et Munin sont deux grands corbeaux messagers des dieux.



Scénographie « La Sorcière »

- Surface au sol : 7 x 4m
- Hauteur de la sorcière : 1,90m
- Hauteur des décors en volume : 2,5m
- Hauteur de la toile de fond imprimée : 4m



Animal du diable et des sorcières, le chat noir est sensé porter malchance et posséder neuf vies.





L'alchimiste

Automate sonorisé

L'alchimie naquit à la même époque que la philosophie, vers le VI^{ème} siècle avant J.C. et fut étudiée par tous les grands esprits. L'alchimie médiévale vise la transmutation du plomb en or et la recherche de l'élixir de vie éternelle. Ce n'est qu'au cours du XVIII^{ème} siècle que l'alchimie connaît une phase de déclin alors que la chimie moderne s'impose avec les travaux de Lavoisier.



La salamandre est réputée vivre dans le feu et ne mourir que lorsque celui-ci s'éteint. Elle fut un symbole important de l'alchimie



Scénographie « L'Alchimiste »

- Surface au sol : 7 x 4m
- Hauteur de l'alchimiste : 2m
- Hauteur des décors en volume : 2m
- Hauteur de la toile de fond imprimée : 4m



La mandragore est une racine à forme humaine. Les anciens lui prêtaient des vertus magiques



Photo : Musée Château du Haut Koenigsbourg

L'Alchimiste
L'Alchimiste est un personnage qui cherche à transformer des métaux communs en métaux précieux. Il est souvent représenté avec une longue barbe blanche et des vêtements jaunes. Dans ce diorama, il est représenté en train de travailler à son laboratoire, entouré de ses ustensiles et de ses livres.



Photo : Musée Château du Haut Koenigsbourg



Le Serpent

Personnage statique sonorisé

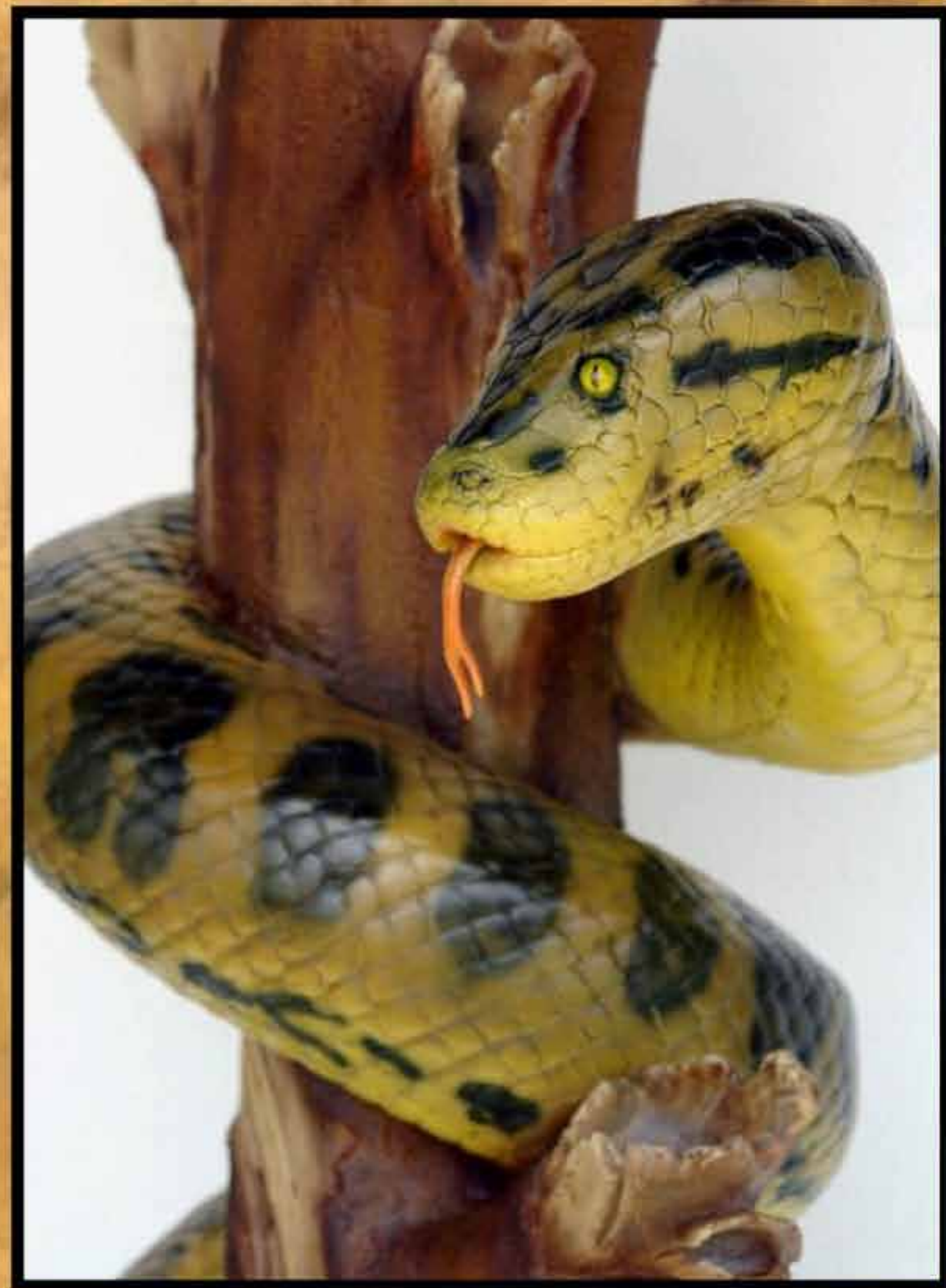
- 1,80m de haut

Depuis le récit de la Genèse, où le serpent tentateur pousse Eve à manger le fruit défendu de l'Arbre de la connaissance, le serpent est considéré dans l'Occident comme l'incarnation du diable et du Mal.

L'apparence même de cette bête rampante à sang froid et venimeuse, inspire un dégoût mêlé de fascination. Pourtant, le serpent n'a pas toujours été un sujet d'exécration. Dans de nombreuses cultures traditionnelles, il est considéré comme un symbole de sagesse et d'immortalité.

Par sa mue saisonnière, le serpent semble mourir et renaître à chaque fois qu'il change de peau. C'est pourquoi il a été choisi par les alchimistes comme un puissant symbole de régénération.

Dans certains contes, le serpent est également dépositaire du « langage obscur », qui permet à l'être humain à qui il le confie, de comprendre instantanément le langage des animaux et de connaître toutes les vérités cachées du monde.



Le Griffon

Silhouette peinte

- 2,10m de haut
- 2,10m de long

Le griffon est un lion ailé avec une tête et des ailes d'aigle et des oreilles de cheval. Ses griffes acérées peuvent déchirer et lacérer les proies aux épidermes les plus résistants. Il s'attaque de préférence aux chevaux et à leurs cavaliers, dont il ne fait qu'une bouchée. Dans l'art roman, les griffons vont souvent par paires et ont une vocation essentiellement décorative.

Ailes déployées et toutes griffes dehors, ils sont un symbole de force et de noblesse et apparaissent souvent au fronton des cathédrales. Cet animal farouche sert de monture au dieu Apollon et, selon Hérodote, garde les trésors cachés dans une caverne des monts Riphées, situés à l'emplacement des Carpates actuelles. Un griffon est également le gardien de l'émeraude du Graal. Chez les Celtes, il s'agit d'une créature solaire, gardienne de l'Arbre de vie.





La Sirène

Automate sonorisé

- 2m de long

Les sirènes ont l'apparence de très belles femmes, de la taille jusqu'au sommet de la tête, tandis que le bas de leur corps est recouvert d'une queue de poisson couverte d'écailles.

Elles vivent dans les mers et les océans, plus précisément sur les rochers situés à proximité des côtes. A l'approche des bateaux, elles chantent si merveilleusement qu'aucun mortel ne peut résister à la tentation de les rejoindre dans leur demeure marine, ce qui cause la mort des marins en mer et le naufrage des navires.

Leur beauté et leur sensualité fatale personnifient la séduction et les dangers de la mer.

Photo : Musée Centre d'Art Roman





La Sirène

Les sirènes ont l'apparence de très belles femmes de la taille jusqu'au sommet de la tête, tandis que le bas de leur corps est recouvert d'une queue de poisson couverte d'écailles.

Elles vivent dans les mers et les océans, plus précisément sur les rochers situés à proximité des côtes. A l'approche des bateaux, elles chantent si merveilleusement

qu'aucun mortel ne peut résister à la tentation de les rejoindre et finissent par périr en mer. Leur beauté et leur sensualité fatale personnifient l'attraction et les dangers de la mer.

NE PAS TOUCHER L'AUTOMATE

www.mythesetlegendes.fr
Contact : 06 85 10 28 55

Le Centaure

Personnage statique en volume sonorisé

- 2,50m de haut
- 2,10m de long

Hommes-chevaux, dans l'Antiquité grecque, les centaures ont le bas du corps d'un cheval, le torse et la tête d'un homme.

A l'exception de Chiron, personnification de la sagesse et de la science, les centaures symbolisent la domination des instincts sur la raison. Symbolisant la bestialité, la cupidité et la lubricité, ils s'enivrent, volent, pillent, courtisent sans vergogne.

Les centaures n'honorent que deux dieux : Eros, dieu de l'Amour, et Dionysos, dieu du Vin et de l'Ivresse divine.

Chiron, le plus célèbre d'entre eux, est le seul centaure qui fasse exception. Il représente la sagesse et la connaissance. Précepteur de nombreux héros (Jason, Thésée, Héraclès), il transmet aux hommes le savoir, la science et les arts.





Photo : Musée Centre d'Art Roman



Le Minotaure

Automate sonorisé

- 2m de haut

Le Minotaure a un corps d'homme et une tête de taureau. Il est né des amours interdites entre Pasiphaë, la femme de Minos roi de Crète et d'un taureau blanc envoyé par Poséidon. Le roi enferma ce fils adultérin dans le labyrinthe construit par l'architecte Dédale.

Thésée, fils du roi d'Athènes, destiné à être sacrifié au Minotaure, suscita l'amour d'Ariane, la propre fille du roi Minos. Elle lui proposa de l'aider à tuer son demi-frère grâce au secret que lui avait révélé Dédale. Ariane expliqua à Thésée comment entrer et sortir du Labyrinthe en s'aidant d'une pelote de fil.

C'est ainsi que Thésée put tuer le Minotaure et retrouver son chemin dans le labyrinthe en suivant le fil d'Ariane.



Photo : Musée de la Tour de l'Horloge





www.mythesetlegendes.fr

lochness@inbox.as